



# Medio Ambiente Urbano

Reflexiones colectivas  
en torno a la ciudad





Reconocimiento-No comercial-Compartir bajo la misma licencia 3.0 España

**Usted es libre de:**



copiar, distribuir y comunicar públicamente la obra



hacer obras derivadas

**Bajo las condiciones siguientes:**



**Reconocimiento** — Debe reconocer los créditos de la obra de la manera especificada por el autor o el licenciador (pero no de una manera que sugiera que tiene su apoyo o apoyan el uso que hace de su obra).



**No comercial** — No puede utilizar esta obra para fines comerciales.



**Compartir bajo la misma licencia** — Si altera o transforma esta obra, o genera una obra derivada, sólo puede distribuir la obra generada bajo una licencia idéntica a ésta.

1ª Edición: Abril 2010

Título: Medio Ambiente Urbano.  
Reflexiones colectivas en torno a la ciudad.

**Autoras:**

Carmen Moreno Ramos  
Elena Rubio De Miguel

**Maquetación y Diseño:**

Fátima González / [www.fatimagdesign.com](http://www.fatimagdesign.com)

**Edición:**

Asoc. de Educación Ambiental “El Enjambre sin Reina”  
Avda. Fernando Corral Corachón, 7/11 - 41019 Sevilla  
e-mail: [elenjambre@gmail.com](mailto:elenjambre@gmail.com)





Estas letras van para todas las personas que (sobre) vivimos en las ciudades y que,  
de distintas maneras, luchamos porque la vida en ellas sea un poco más justa.

**¡Somos muchas!**

Gracias a El Enjambre sin Reina por soñar con este proyecto y hacerlo realidad.

**¡Gracias por cuidarnos tanto!**



1	¿Quiénes somos y qué hacemos?	3
2	¿Por qué este documento?	4
3	¿Por qué surge el proyecto y para qué?	5
4	¿Por dónde empezamos?	8
5	¿Quiénes han participado?	10
6	¿Cómo lo hemos hecho?	13
7	¿Qué actividades hemos hecho?	15
	7.1. Grupos:	
	7.1.1. I.E.S. 2º Bachillerato G. A. Béquer	
	7.1.2. C.E.P.I. 6º Padre Manjón	
	7.1.3. C.E.P.I. 3º Padre Manjón	
	7.1.4. Grupo Vallas y Enreareas	
	7.1.5. Grupo Arte Orgánico	
	7.2. Encuentro	42
8	Conclusiones	44
9	Glosario	49
10	Libros y documentos interesantes	52





# 1 ¿Quiénes somos y qué hacemos?

Somos una asociación formada por un grupo multidisciplinar de personas que viven en la ciudad de Sevilla. A través de la **Educación Ambiental**, pretendemos transformar las relaciones de las personas con su entorno natural y humano. Para conseguirlo promovemos un estilo de vida más racional basado en la solidaridad, la diversidad y la equidad. Nos parece importante fomentar la sensibilización, la concienciación y la información sobre las repercusiones de nuestros hábitos en el entorno.

Como personas que vivimos la ciudad de Sevilla, moviéndonos, trabajando, sintiendo, resistiendo,... es en ella desde donde llevamos acciones que hagan posible el cambio. Estas acciones se materializan en proyectos que creamos colectivamente para las personas. Así surgió el proyecto de Educación Ambiental Medio Ambiente Urbano, que nos gustaría compartir contigo.

*Te invitamos a descubrirlo poco a poco en las páginas que siguen. ¡Esperamos que lo disfrutes!*

## 2 ¿Por qué este documento?

Desde que empezamos con el proyecto de Educación Ambiental **Medio Ambiente Urbano** tuvimos muy claro que uno de los resultados sería un documento que recopilase el trabajo realizado. Nos parecía importante devolver lo que había ocurrido en el proceso a todas las personas participantes y a las que, de algún modo, se vieron “tocadas” por él.

El documento que tienes en tus manos ha sido posible gracias a ellas, a LAS PERSONAS que han compartido parte de sí mismas durante este tiempo. Ahora les ponemos palabras a sus experiencias, que van surgiendo en femenino porque son ellas las protagonistas de esta historia.

Hemos decidido recopilar algunas de las actividades que hemos realizado, así como los resultados que hemos logrado. Queremos aclarar que lo que aquí se recoge es nuestra interpretación de los hechos, basada en los resultados que obtuvieron las participantes.

Nos gustaría que este proyecto no quedase “sólo” en nosotras, sino que sirva para que llegue a más personas que estén interesadas. Por lo que hemos decidido autoeditar este manual en el que te invitamos a que te introduces y te dejes llevar por sus reflexiones, actividades, interpretaciones, ... ¡estás invitada a participar activamente!

*Te animamos a que lo distribuyas, critiques, copies, pegues, retoques, reinventes, recicles... Cualquier cosa menos que dejes que se cubra de polvo. ¡Gracias!*

# 3 ¿Por qué surge el proyecto y para qué?

**La ciudad constituye el medio en el que vivimos la mayoría de las personas. De manera sutil y continuada su diseño y forma de funcionar afecta, más de lo que normalmente se percibe a simple vista, a nuestra vida cotidiana.**

Desde nuestra perspectiva, la ciudad debe dejar de ser un lugar de paso y comenzar a ser percibida como un lugar de disfrute, de aprendizaje, de análisis crítico y de transformación. Creemos que es necesario concebir la ciudad como un lugar rico en estímulos y posibilidades, **un lugar para la vida**. Sólo desde ésta perspectiva no catastrofista nos podemos plantear la tarea de reflexionar sobre los problemas que aquejan a nuestras ciudades y, a través de nuevas actitudes individuales y colectivas, posibilitar un futuro más acorde a nuestros deseos. Es en las ciudades donde se producen y reproducen los más importantes impactos ambientales planetarios, y por tanto es desde donde realmente se necesita y es posible EL CAMBIO.

En este contexto surge el proyecto de Educación Ambiental: **Medio Ambiente Urbano**, promovido por la Asociación Educación Ambiental 'El Enjambre sin Reina' y financiado por la Consejería de Medio Ambiente, que tiene lugar en Sevilla desde Diciembre del 2008 hasta Junio del 2009. El proyecto Medio Ambiente Urbano nace con la idea de impulsar actuaciones que faciliten el conocimiento de la ciudad desde una perspectiva global y compleja que integre los distintos elementos que la forman, así como las relaciones de interdependencia que se establecen entre ellos.

Para trabajar este objetivo nos planteamos investigar y actuar en torno a diferentes temáticas como consumo, tiempo, espacios públicos, residuos, movimientos sociales, movilidad, medios de comunicación, recursos, historia, agentes sociales, modos de vida, contaminación y paisaje, entre otras. En definitiva, reflexionar sobre el funcionamiento del sistema “ciudad”, de las cosas que necesita para ponerse en marcha y de las que provoca como fruto de su propia dinámica interna.



Desde el principio tuvimos muy claro que promoveríamos un proceso activo y participativo, en el que a partir de los intereses individuales y colectivos de las personas participantes en el proyecto se fueran trabajando las diversas temáticas sobre las que reflexionar en torno a la ciudad desde una óptica global.

En nuestro proyecto no queríamos mostrar la ciudad como algo que hay que mirar desde lejos con un respeto sublime, sino como algo que hay que tocar, oler, oír, gustar, y observar —en definitiva, sentir— de una manera crítica e inteligente.



## 4 ¿Por dónde empezamos?

Lo primero que hicimos fue investigar sobre los trabajos relacionados con las ciudades que hasta el momento se habían hecho, como el artículo de Salvador Rueda “La esencia de la ciudad” -donde se tratan los modelos de ciudad y las repercusiones que tiene cada uno- o como el “Diagnóstico Ambiental del Plan General de Sevilla” - donde un grupo multidisciplinar de expertas hacen un análisis de la ciudad desde diferentes ópticas-. Nos interesaba conocer tanto los contenidos como las formas con las que abordaban el contexto urbano en general. Nuestro interés se centraba en los procesos de reflexión sobre la ciudad que ya se habían realizado y, que ahora, pretendíamos promover en Sevilla. Por tanto, lo siguiente fue contextualizar todo lo indagado en la realidad de nuestra ciudad.

La otra parte importante, previa al desarrollo del proyecto, fue aproximarnos a colectivos del contexto social de Sevilla que, de una forma u otra, trabajan en el ámbito socio-ambiental de la ciudad. Esta aproximación nos sirvió para conocer bien y desde cerca las líneas de trabajo que llevan a cabo estos colectivos, concretamente en torno al Medio Ambiente Urbano, a la vez que para presentar el proceso que estábamos a punto de impulsar.

El siguiente paso fue difundir el proyecto de forma que pudiésemos abarcar diversos contextos, englobando tanto a personas individuales como de diversos colectivos. Resultó muy eficaz hacerlo a través de las redes sociales de la ciudad en las que nos movemos y de las que formamos parte desde hace algunos años. La idea era formar grupos de trabajo con las personas interesadas en participar en el proyecto, de modo que pudiésemos cubrir las necesidades e inquietudes reales de una diversidad de contextos con una metodología precisa y concreta para cada uno. Para ello, era también muy importante crear espacios de reflexión en los que cada grupo pudiera generar y desarrollar sus propias iniciativas para posteriormente compartirlas con los otros grupos.

*Hasta aquí te hemos contado los preparativos del proceso que estaba poco a poco poniéndose en marcha. Ahora pasamos a contarte cómo ha sido el resultado, quiénes han sido los protagonistas, qué grupos se han formado y dónde, qué han hecho, cómo,...*

## 5 ¿Quiénes han participado?

Las personas participantes en el proyecto han sido agentes sociales implicados directa e indirectamente en el contexto urbano en el que habitan. Los diferentes grupos de trabajo que hemos formado durante el desarrollo del proyecto han englobado tanto a personas individuales: vecinos y vecinas, estudiantes, jóvenes, niños y niñas, así como personas pertenecientes a colegios, institutos, asociaciones y diversos colectivos sociales de la ciudad de Sevilla.

### Los grupos de trabajo han sido:

- **I.E.S Gustavo Adolfo Bécquer:** 19 alumnos y alumnas de 17 a 18 años de la asignatura Optativa de Patrimonio Cultural de 2º de Bachillerato y su profesora.
- **C.E.I.P Padre Manjón:**  
6º de Primaria: 24 alumnos y alumnas de 11 a 12 años y su profesor.  
3º de Primaria: 25 alumnos y alumnas de 8 a 9 años y su profesora.

Estos escenarios pertenecen al Sistema Educativo Reglado, con un marco educativo concreto y unos fines y contenidos preestablecidos. Se trata de grupos cerrados y forma-



dos de antemano al proyecto, correspondientes a un nivel educativo específico. En cada uno de estos grupos la ejecución del proyecto ha ido en consonancia con el programa educativo diseñado previamente por el profesorado.

- **“Vallas y Enreaeras”**: creado por 23 personas.
- **“Arte Orgánico”**: grupo constituido por 13 personas.

Ambos grupos son abiertos y se han formado a raíz del proyecto. Compuestos por personas de diferentes ámbitos y edades. En cada uno de estos grupos han sido las participantes quienes han diseñado y desarrollado sus propuestas de investigación-acción en torno a la ciudad, de forma que la acción se ha ido definiendo como fruto de un proceso de investigación y reflexión comunitaria.

En total, el número de participantes en el proyecto asciende a 105 personas.

Si bien en todos los grupos el contexto de trabajo ha sido la ciudad de Sevilla, durante todo el proceso hemos realizado las sesiones en distintos espacios de la ciudad. En total han sido seis los espacios de reflexión, repartidos en cuatro barrios de Sevilla.

### Estos espacios de reflexión han sido:

- Barrio de San Luis: La Casa de la Paz, C.E.I.P. Padre Manjón y Centro Social Ocupado y Autogestionado ‘La Fábrica de Sombreros’.
- Barrio de La Alameda: Centro Cívico Las Sirenas.
- Barrio de Triana: I.E.S. Gustavo Adolfo Bécquer.
- Barrio de Santa Catalina: Huerto del Rey Moro.

El hecho de crear diferentes grupos de trabajo y espacios de reflexión ha implicado una metodología precisa para cada uno de ellos multiplicando así la capacidad de acoger y generar nuevas iniciativas relacionadas con el Medio Ambiente Urbano.

“Cada escenario tiene unos fines, unos actores, unas formas de interacción, unos discursos y unos procesos de negociación, característicos y diferentes a los de otros escenarios, que determinan, a su vez, que cada escenario esté adaptado a la forma de conocimiento que se construye en su seno” (Rodrigo, 1994a).

Desde nuestro punto de vista, ésta es la mejor fórmula para contribuir a la activación de un pensamiento crítico y constructivo que genere una ciudadanía participativa, tan necesaria en el proceso de generación y remodelación de la ciudad actual en general, y de Sevilla y su metrópolis en particular.

# 6 ¿Cómo lo hemos hecho?

**Hemos abordado el proyecto a través de una metodología de Investigación-Acción-Participación (IAP), apoyada en estrategias de dinamización y sensibilización ambiental orientadas a trabajar desde y con las percepciones senso-emocionales.**

La IAP es un método de investigación y aprendizaje colectivo de la realidad, basado en un análisis crítico con la participación activa de los grupos implicados, que se orienta a estimular la práctica transformadora y el cambio social.

Como Educadoras Ambientales pensamos que es importante crear situaciones que estimulen a las personas a percibir, sentir, comprender e identificarse con su medio. De hecho, la sensibilización ocupa un lugar prioritario entre los objetivos de la Educación Ambiental, y se considera una herramienta mucho más eficaz a la hora de provocar cambios actitudinales que la mera transmisión de conocimientos.

Durante el desarrollo del proyecto hemos llevado a cabo un conjunto de actividades que han pretendido favorecer y educar en el campo de las percepciones sensoriales y emocionales, favoreciendo la aparición de vínculos afectivos entre las personas y la ciudad de Sevilla. Desde ahí hemos ido reflexionando sobre las diversas temáticas que engloban el sistema ciudad, fomentando nuevas actitudes dirigidas a impulsar un espacio urbano más habitable.



# 7 ¿Qué actividades hemos hecho?

Poco a poco vamos a ir desengranando algunas de las actividades que hemos llevado a cabo con cada uno de los Grupos de trabajo, hasta llegar al Encuentro que realizamos con todas las personas que han participado en el proyecto.

Estos bocadillos son para que te dediques un tiempo a pensar en lo que te proponemos. Si te animas a coger un lápiz y papel...¡¡¡mucho mejor!!!

## 7.1. Grupos

En todos los grupos el eje principal de las actividades ha sido el Medio Ambiente Urbano, y desde ahí hemos profundizado en diversas temáticas en función de los intereses e inquietudes de cada uno de los grupos.

- En los grupos cerrados lo primero que hicimos fue diseñar conjuntamente con el profesorado el programa que llevaríamos a cabo. Entre todas acordamos el número de sesiones, la duración, las temáticas concretas, los objetivos, el espacio y los materiales. Todo ello con la finalidad de adaptar el proyecto a su contexto educativo.
- A los grupos abiertos les presentamos un esquema de trabajo similar para reflexionar sobre el Medio Ambiente Urbano. Comenzamos con las mismas actividades pero la propia dinámica interna de cada grupo nos llevó por caminos diferentes.

*¡Vamos a ver qué ha pasado en cada uno!*

### 7.1.1. Grupo I.E.S. 2º Bachillerato Gustavo Adolfo Béquér

*¿Qué relación puede tener el Medio Ambiente con el Patrimonio?*

**Para nosotras fue un reto la oportunidad de introducirnos en el último curso de la enseñanza reglada. Nos “colamos” en las clases de la asignatura optativa de Patrimonio Cultural de 2º de Bachillerato.**

Mediante actividades y dinámicas participativas trabajamos sobre los elementos que componen el Medio Ambiente y el papel de la ciudad dentro del mismo.

*¿Te has parado a pensar alguna vez qué es el Medio Ambiente y qué elementos lo forman?*

Para presentarnos cada una dijo su nombre acompañado de un elemento que perteneciera al Medio Ambiente. Todas optaron por elementos “naturales” como el aire, la tierra, las plantas, etc. Cuando nosotras nos presentamos, añadimos a la lista de elementos a las personas y a los coches. Esto provocó lo que buscábamos, el descoloque y el debate. Hubo bastante controversia y tardaron en ponerse de acuerdo. Conceptos como ecosistema<sup>1</sup>, biotopo<sup>2</sup>, biocenosis<sup>3</sup> y demás palabras técnicas, aprendidas de memoria, les venían a la cabeza y parecía difícil encajarlas con el concepto de Medio Ambiente. Al final entre todas concluyeron que no sólo las personas y los coches, sino también las fábricas y LAS CIUDADES forman parte de nuestro entorno, y por ello son Medio Ambiente.

---

1 Ecosistema: Comunidad de los seres vivos cuyos procesos vitales se relacionan entre sí y se desarrollan en función de los factores físicos de un mismo ambiente.

2 Biotopo: Territorio o espacio vital cuyas condiciones ambientales son las adecuadas para que en él se desarrolle una determinada comunidad de seres vivos.

3 Biocenosis: Conjunto de organismos de especies diversas, vegetales o animales, que viven y se reproducen en un determinado biotopo.



*¡Todo  
es Medio  
Ambiente!*

Nuestro proyecto se llama Medio Ambiente Urbano porque nos concentramos en la ciudad. Las ciudades son los lugares donde viven la mayoría de las personas y donde se producen la mayor parte de los impactos ambientales.

Quisimos transmitirles que es en las ciudades desde donde podemos y debemos empezar a cambiar las cosas. Para acercarles hacia otras formas reales de hacer y de pensar en la ciudad, les presentamos algunas iniciativas socioambientales que existen en Sevilla, como el Huerto del Rey Moro y El Ecolocal.

Quisimos aprovechar la oportunidad de trabajar con los jóvenes del último curso del instituto para aproximarles a algunas experiencias de los movimientos sociales de su ciudad.

Desde nuestro punto de vista, este encuentro complementa su formación escolar y fomenta nuevas actitudes hacia el entorno socioambiental. Son ellas las que, en un futuro próximo, tendrán en sus manos la posibilidad de luchar por un modelo de vida más justo.

### 7.1.2. Grupo de 6º del Padre Manjón.

#### **Analizamos el papel que representan algunos de los elementos del Medio Ambiente Urbano en la ciudad de Sevilla: el río Guadalquivir y las zonas verdes.**

La primera actividad consistió en que cada cual escribía en un post-it su lugar preferido de Sevilla para situarlo en un mapa de la ciudad que entre todas elaboraríamos. Tuvieron que empezar por orientarse y definir las dimensiones del mapa. Utilizaron el río Guadalquivir como referente para emplazar el resto de elementos y monumentos históricos como la Giralda, la Catedral, el Arco de la Macarena, etc. El hecho de que nombrasen el río en primer lugar nos mostraba la representatividad e importancia de este elemento en la ciudad.

Una vez que teníamos el río situado sobre el papel en blanco fueron colocando sus post-it para ir completando el mapa de la ciudad. Muchos de los niños y las niñas habían elegido su casa como su lugar preferido de Sevilla. Con todos los post-it nuestro mapa quedó muy completo.

A partir de nuestro mapa de la ciudad, introducimos el concepto de zonas verdes y tuvieron que enumerar y situar los parques que conocían de Sevilla. En este punto surgió un debate sobre si había muchos o pocos árboles por cada habitante en la ciudad, ante lo que consensuamos que eran poquísimo.

*¡No tocamos  
ni a un árbol  
para cada  
habitante!*

En la segunda sesión empezamos trabajando por grupos el concepto de río. Cada grupo tuvo que representar en una cartulina qué era un río y exponerlo al resto de la clase. Fue curioso comprobar como ninguno de los ríos dibujados pasaba por una ciudad, en cambio en todos aparecían basuras.



Grupo 1

Río  
Sol  
Huerto  
Pozo

Grupo 2

Río  
Fábrica  
Niño@  
Barco

Grupo 3

Río  
Pescador  
Árbol  
Bicicleta

Grupo 4

Río  
Turista  
Pato  
Guitarra

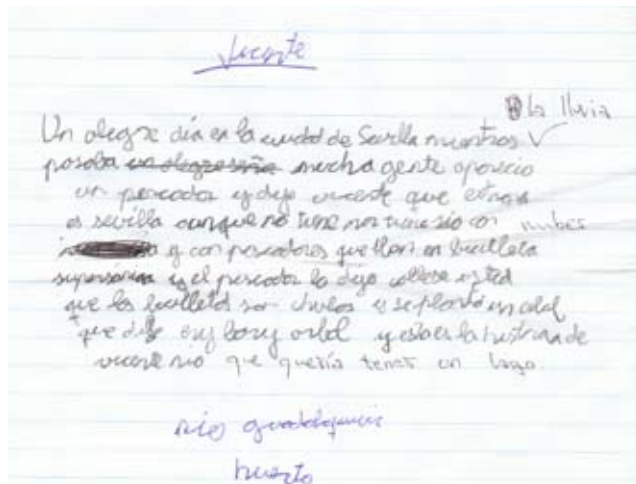
Grupo 5

Río  
Puente  
Piragüista  
Botella

Para concluir con este día les propusimos que nos trajesen un poema, canción, recorte, etc. que tratase sobre el río Guadalquivir para exponerlo en la siguiente sesión.

Comenzamos la siguiente sesión compartiendo lo que cada cual había traído sobre el río Guadalquivir. Nos sorprendieron porque se tomaron muy en serio la propuesta y nos regalaron poemas de Federico García Lorca y Quevedo, recortes de periódicos, e incluso canciones compuestas por ellas que no dudaron en interpretarnos al ritmo de flamenco y rock.

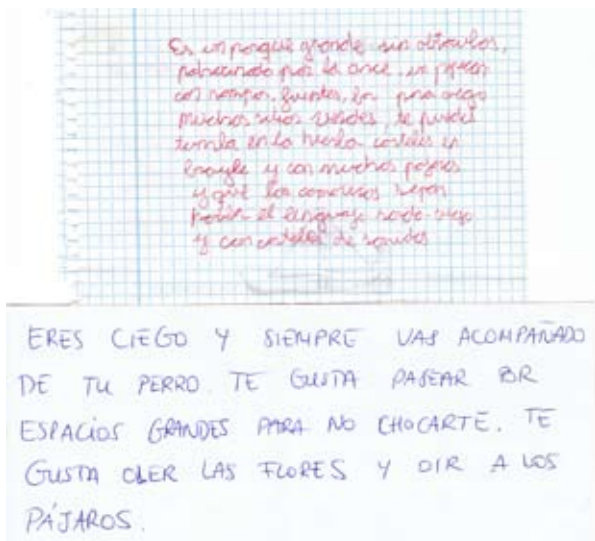
Para la siguiente actividad, dividimos la clase en grupos, a cada uno le dimos unas tarjetas que contenían elementos y usos relacionados con el río que habían surgido en las sesiones anteriores. A partir de estas tarjetas debían montar una historia en la que saliesen todos los elementos de sus tarjetas. El resto de los grupos debían adivinar qué elementos eran los que le había tocado al grupo intérprete.



Todos los grupos resultaron muy trabajadores y con mucha creatividad nos presentaron unas historias muy ingeniosas. Debemos resaltar que se mantenían muy pendientes a las historias de los demás.

La siguiente actividad era un juego de rol. Les propusimos ponernos en el papel de otras personas con unas características concretas y a partir de ahí pensar en cómo a esas personas les gustaría que fuese un parque. Con esta actividad queríamos que tuviesen que ponerse en el lugar de otras personas que forman parte de nuestra sociedad y así ver qué necesidades tienen. Los personajes eran: un invidente, una chica joven en silla de ruedas, una mujer con un bebé en un carrito, una persona mayor y un joven.

Una vez que se ponían en situación debían escribir cómo sería el parque ideal de los personajes. Después los pusimos en común en la clase en clave de adivinanza. Así el resto de la clase debía adivinar de qué personaje se trataba.



De nuevo nos dejaron con la boca abierta con su imaginación y nos contaron unas historias sorprendentes sobre cómo eran los parques ideales según el personaje que les había tocado.



Para concluir con las sesiones les propusimos hacer una gymkhana a modo de evaluación. En grupos realizaron distintas pruebas que debían resolver a partir de lo aprendido en los días anteriores. Fue una experiencia que les entusiasmó y nos dejó a todas con muy buen sabor de boca.



### 7.1.3. Grupo 3º Padre Manjón

**Nos sumergimos en la ciudad con ojos de niños y niñas, para así explorarla, comprenderla, sentirla y vivirla desde sus percepciones, y de este modo mejorar el conocimiento y comprensión del sistema urbano.**

Analizamos el itinerario a pie desde el colegio al Huerto del Rey Moro, un recorrido de 600m que discurre por calles del Casco Histórico de Sevilla.

Les lanzamos la propuesta de transformarse en “exploradores y exploradoras”, queríamos conocer su opinión acerca de la calle: ¿qué cosas les parecen más importantes y necesarias?, ¿en qué cosas se fijan?, ¿cómo realizan el desplazamiento de casa al cole?, ¿dónde se sienten seguros?, ¿con quién salen a la calle?, etc.

Para introducirnos en la actividad les preguntamos:  
¿Qué podemos encontrar en la calle?

Ante esta pregunta hubo un aluvión de manos levantadas, todas nos querían decir algún elemento que podemos encontrar en la calle y los fuimos apuntando en la pizarra:

Bicis	Banco	Árboles	Personas
Coches	Fuente	Papeleras	Carreteras
Árboles	Paso de cebra	Motos	Obras
Gente	Ruidos	Animales	Casas
Aceras	Basura	Olores	Tiendas
Contenedores	Semáforos	Columpios	Cielo
Caca de perro	Farolas	Iglesias	Superhéroes

Al día siguiente nos pusimos en marcha. Para realizar el camino dividimos al grupo por parejas o tríos a las que les asignamos una misión. Consistía en ir rellenando una ficha en la que se recogían los elementos de la calle que habían detectado en la sesión anterior. Durante el recorrido debían contabilizar el número de elementos que encontraban.

Durante el recorrido, cada grupo estuvo muy pendiente de su misión, e incluso hubo quienes la ampliaron con más elementos que no habían previsto anteriormente, como pipi de perros, alcantarillas, pivotes, etc. Casi sin darnos cuenta llegamos al Huerto del Rey Moro, donde recogimos todas las fichas y nos despedimos hasta el día siguiente.



Ya de nuevo en clase, a partir de los datos recogidos, cada grupo contabilizó el número total de elementos registrados en su ficha y lo escribimos en la pizarra.



A la vez que habían encontrando nuevos elementos durante el recorrido, hubo otros elementos de la ficha que no encontraron en la calle. Fue sorprendente ver a los niños y las niñas indignadas por la ausencia de los pasos de cebra, por hallar calles demasiado estrechas para el paso de los coches, por percatarse de la desaparición del carril bici en las calles del centro, por encontrar las señales demasiado altas y extrañas para entenderlas e incluso por no conseguir ver a sus superhéroes.

Con todos los datos, teníamos una radiografía muy real sobre cómo ven los niños y las niñas la calle. Nos pusimos manos a la obra y dibujamos todo lo que había ocurrido. Cada cual dibujó los elementos de su misión en cartulina para recortarlos y los fueron pegando en un papel continuo bajo el título: “De mi cole al huerto”.

Así completamos un collage de la calle con ojos de niños/as.



*¡Os animamos desde aquí a trabajar en esta línea!*

La visión de los niños y las niñas sobre la ciudad nos demuestra la particular percepción que tienen de la misma. Desde nuestro punto de vista es muy importante escucharles para poder detectar sus necesidades y desde ahí trabajar hacia una ciudad más habitable para todas.

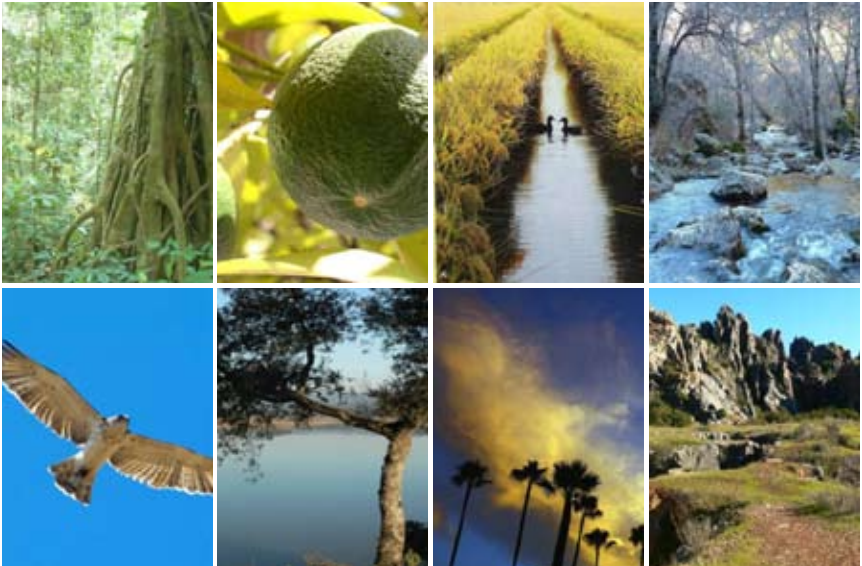
*“Cuanto más se adapta la ciudad a los niños y a las niñas mejor viven todos sus habitantes” (Francesco Tonucci)*

#### 7.1.4. Grupo Vallas y Enreaeras

El camino que tomó este grupo nos llevó a reflexionar sobre la importancia de “la calle” en la ciudad.

*Te invitamos a que te dediques unos minutos para tí y pienses qué te sugiere cada imagen.*

El día en el que comenzamos, nuestro objetivo era conocer las ideas previas de las personas participantes sobre el concepto de Medio Ambiente, en general, y sobre el Ecosistema Urbano en particular. Para empezar, nada más presentarnos y conocernos un poco, proyectamos una serie de fotografías, relacionadas de un modo u otro con el Medio Ambiente Urbano y les invitamos a dedicar unos minutos a la reflexión sobre lo que les sugería cada imagen.





Nuestro objetivo al presentar estas fotos era provocar la reflexión alrededor de cuestiones como:

- ¿somos conscientes del medio donde vivimos?
- ¿cómo percibimos nuestro entorno?
- ¿qué repercusiones tiene el modelo de vida que llevamos en las ciudades sobre el entorno?
- ¿hasta dónde llegan los tentáculos de la ciudad?
- ¿qué es medio ambiente? ¿y el medio ambiente urbano?

*Te proponemos que te regales un tiempo para pensar en tu ciudad...*

A partir de este momento salieron a la luz diferentes percepciones de la ciudad, creándose un debate muy interesante. Una vez que habíamos intercambiado las primeras impresiones sobre nuestro medio ambiente urbano en general, les propusimos realizar un análisis de la ciudad de Sevilla. Con el objetivo de hacer una radiografía general de nuestra ciudad utilizamos la herramienta de análisis DAFO (**D**ebilidades/**A**menazas/**F**ortalezas/**O**portunidades).

Les propusimos hacer un DAFO muy especial de Sevilla, de modo que en grupos analizaran la ciudad representándola en un bloque de pisos. Les dimos cuatro cartulinas y en cada una dibujaron un bloque de pisos en el que reflejaban distintos aspectos de la ciudad: en una sus Debilidades, en otra sus Amenazas, en una tercera sus Fortalezas y en la última sus Oportunidades. Después realizamos una puesta en común y un debate de todo lo que habían expuesto.



El objetivo de esta actividad era aproximarnos a la percepción de las participantes sobre la ciudad. Para nosotras era muy importante resaltar las Fortalezas y Oportunidades de Sevilla y así fomentar las ventajas y las potencialidades de la ciudad.

A partir del análisis DAFO de la situación actual de Sevilla, que nos sirvió para centrarnos e introducirnos en la ciudad, las participantes propusieron dos temáticas sobre las que les gustaría investigar y actuar en las siguientes sesiones.

Ante nuestra propuesta, el listado de las temáticas tal y como fueron saliendo fue:

- Cambio de usos de los Espacios Públicos desde la opinión de los abuelos y las abuelas
- Apertura de nuevos espacios y la visión de los y las jóvenes
- Transformación de espacios “libres” en Zonas Verdes
- Contenedores culturales (Centros sociales, etc.)
- Dinamización musical de los Espacios Públicos
- Diversidad cultural
- Plantas en la ciudad
- El Ruido como elemento de represión social
- Agorafobia e Higiene urbana
- Denuncia de situaciones de exclusión social en los Espacios Públicos
- Consumo responsable e inteligente
- Reciclaje
- Reutilización
- Alternativas al consumo
- Construcción de carril bici desde el Aljarafe a Sevilla
- Vivienda y jóvenes
- Ecosistema Vacie: Análisis de la situación del barrio



Queremos resaltar la variedad de propuestas de investigación-acción que surgieron en torno a la ciudad. Esta diversidad demuestra la complejidad del sistema urbano, y del sistema social que engloba. Las personas tenemos diferentes percepciones de la ciudad.

Para empezar a trabajar analizamos cada una de las propuestas que habían salido. Entre todo el grupo se consensó que todas las temáticas propuestas se englobaban en el contexto del **espacio público**.

Decidimos que el primer paso sería investigar sobre qué entendemos por espacio público, cómo lo vemos, de qué manera lo sentimos, qué relación tiene con la vida de las personas en la ciudad, etc.

Emprendimos la investigación-acción trabajando sobre la definición del espacio público a partir de los usos pasados y actuales de la calle. Por grupos diseñamos un panel en el que se reflejaban los usos que se daban en Sevilla hace 150 años y los comparamos con los usos que se dan actualmente. A partir de los paneles pudimos ver la evolución en el uso del espacio público en nuestra ciudad.



Desde el principio acordamos que el espacio público contribuye al bienestar, y por ello a la calidad de vida de las personas. En concreto, la ciudad de Sevilla se caracteriza por el uso del espacio público como espacio de socialización, intercambio, comunicación, contacto y convivencia, ya que gran parte de nuestra vida transcurre en la calle. Pero actualmente consideramos que se hace un mal diseño del mismo, se está privatizando, se está transformando en un espacio inhabitable donde se priman las prácticas consumistas, se está regulando su uso mediante legislaciones agresivas.

Este grupo de trabajo propuso:

- Fomentar la toma de conciencia de la importancia y del valor de los espacios públicos.
- Revalorizar la vida de los barrios, que vuelvan a ser usados como espacios “seguros”.
- Dar a conocer los derechos de la ciudadanía en el uso de los espacios públicos.
- Promover la participación activa de las personas ciudadanas en los procesos de planificación del espacio público: diseño, uso y la transformación del espacio público.

Durante el desarrollo del proyecto consideramos muy importante tener en cuenta las percepciones, tanto nuestras como de la población en general, en torno al espacio público, tanto a la hora de definirlo como de llevar a cabo acciones y actividades en él.

Te invitamos a detenerte unos minutos a pensar en todo lo que te rodea

En este sentido, hicimos una serie de actividades para trabajar las sensaciones y emociones que provoca el espacio público como:

Actividad: **“Búscate la vida”**

Para poder completar lo que se te pide tan solo es necesario unas chispas de imaginación y dejarte llevar por lo que te transmiten tus sentidos... ¿Son sólo cinco?.

Todas las respuestas son válidas, lo bonito es ponerlas en común y comprobar las diferentes formas de ver el mundo que tenemos.

A partir de que tengas este papel en tus manos, dedícate un ratito para ti en el que tienes que encontrar:

- Un olor amarillo limón
- Algo que se parezca a ti
- Algo que quitarías de la calle
- Un sonido compañero
- Algo que te ponga la piel de gallina cuando lo tocas
- Algo más viejo que tú
- Un sonido que te haga sudar
- Un olor que te lleve hacia atrás en el tiempo
- Una parte de tí que dejas en la calle
- Alguien que te traerías aquí
- Algo que te recuerde a tu hogar
- Un sonido que te transmita el paso del tiempo
- Algo que al tocarlo con los ojos cerrados se vuelva animal
- Algo que crees que nunca te encontrarías aquí
- Algo con energía

¡Te animamos a que rellenes este cuestionario!!

### Actividad: “Test del entorno”

Las respuestas son muy fáciles de encontrar, basta con que te dediques un tiempo a reflexionar sobre lo que te rodea. También resulta muy interesante hablar con las personas que tienes a tu alrededor, piensa en las personas mayores o vecinos y vecinas de tu barrio. Sería bonito que compartiésemos más momentos con las personas que tenemos cerca. Una vez más es cuestión de tiempo, ¡lo sabemos!

#### Test del entorno

1. ¿De dónde viene el agua que bebes?
2. ¿Cuándo es luna llena?
3. ¿De dónde procede lo que comiste ayer al mediodía?
4. ¿Cuántos habitantes hay en la ciudad de Sevilla?
5. ¿Cuándo te puedes comer los tomates más ricos?
6. ¿Cuántos kilos de basura generas al día?
7. ¿Dónde está hecha la camiseta que llevas puesta?
8. Desde donde estás sentad@ señala dónde está el Norte
9. ¿A dónde van los residuos que generas?
10. ¿Cuál fue la última manifestación a la que fuiste?
11. ¿Qué diferencia hay entre una manzana ecológica y una no ecológica?
12. ¿Cuántos kilómetros recorre el río Guadalquivir desde que nace hasta que desemboca?
13. ¿Cómo te mueves por tu barrio? ¿Y por Sevilla?
14. ¿Cuál es el árbol más cercano a tu casa?
15. ¿Cuál es el principal problema ambiental que padeces?

*¡¡¡Qué fácil  
es vivir en la  
ciudad!!!*

A través de este breve cuestionario se pone de manifiesto que nuestras necesidades vitales se resuelven de manera clara en nuestro contexto cotidiano, sin aparente dependencia alguna del “mundo” exterior. La percepción general es que la ciudad es un sistema aislado, en el que:

“el agua nace en los grifos y muere en los desagües”

“los alimentos aparecen en el supermercado y desaparecen en el cubo de basura”

“la gasolina mana de las gasolineras y se evapora en el motor o en el tubo de escape”

“las luces se encienden con un interruptor y la cocina dándole a la llave del gas”

En este punto del proceso decidimos pasar a la acción e investigar sobre las percepciones de las personas de a pié. Para ello, preparamos la acción que llamamos ‘ Si la Calle fuera la Huerta...’ que llevamos a cabo en el Huerto del Rey Moro. La idea era que las personas de una forma lúdica y creativa manifestaran sus percepciones acerca de los espacios públicos.



Acción: **“Si la Calle fuera la Huerta...”**

Utilizamos el símil de la calle (espacio público) con la huerta (lugar donde nos encontrábamos). Así, en tres carteles grandes y bajo el título ‘Si la Calle fuera la Huerta...’ se lanzaban estas preguntas:

¿qué regarías?=¿qué cosas apruebas?

¿qué arrancarías?=¿qué cosas denuncias?

¿qué sembrarías?=¿qué cosas te gustaría que hubiese?

Ofrecimos rotuladores para que las personas pudiesen expresarse libremente y compartir su opinión.



Acción: **“Cine-forum”**

En el marco de las acciones, realizamos un Cine-Forum de la película *Mon Oncle* (dir. Jacques Tati), en El Ecolocal. Así utilizamos el cine como una herramienta para seguir profundizando sobre el concepto de ciudad. Fueron numerosas las personas que disfrutamos de esta parodia de la vida en las ciudades. En la película se muestran los contrastes entre dos mundos, dos maneras de vivir y de entender la ciudad. Uno es el mundo de la modernidad exagerada por un optimismo futurista y de confianza ciega en la tecnología y el otro está representado por la ciudad tradicional.



### 7.1.5. Grupo Arte Orgánico

#### El rumbo que tomó este grupo desembocó en una obra artística reivindicativa.

En el grupo de Arte Orgánico nos detuvimos en la ‘grandilocuente’ pregunta de ¿cómo sería una ciudad sostenible?. A partir de esta pregunta surgió un interesante debate sobre nuestras ciudades, y en concreto sobre la ciudad de Sevilla, sobre la diversidad de alternativas existentes y posibles para una ciudad más sostenible.

Las temáticas que surgieron fueron: modelos de ciudad, consumo, vivienda, y recursos. Siempre desde el punto de vista de “otra ciudad posible”, más habitable, más humana, más solidaria y más sostenible. Llegamos a la conclusión de que la ciudad, como entorno artificial que hemos creado, nos aísla de la naturaleza y nos hace aparentemente independiente de ella, corriendo el riesgo de creer que realmente lo somos.

Inmersas en este interesante mar de opiniones y reflexiones, dos de las participantes nos lanzaron una propuesta ante la que nadie del grupo pudo quedar impassible: hacer unas esculturas con técnicas de bioconstrucción.

La bioconstrucción es un sistema de construcción ecológico y más económico, que ya utilizaban los romanos, y que estas dos personas ya habían investigado y aprendido de modo autodidacta para ponerla en práctica al construir su casa de paja, arena y cal.

La acción fue bautizada como Arte Orgánico: una demostración creativa y artística de otra forma de hacer las cosas; una demostración de que podemos ser partícipes de cosas que nos rodean y que pensamos que vienen establecidas desde arriba; de que podemos elegir, hay opciones; de que 'otro mundo es posible' está en nuestras manos.

Con ganas de ponernos manos a la obra, decidimos dedicar un tiempo a reflexionar sobre nuestra propuesta. Trabajamos colectivamente sobre por qué y para qué hacer estas esculturas de Arte Orgánico. También fue importante pensar previamente qué cosas necesitaríamos para hacerlas, así como fijar el lugar y el tiempo para construirlas y exponerlas.

Y llegamos a las siguientes conclusiones:

### ¿por qué?

- Queremos denunciar el **modelo de ciudad** actual porque lo vemos insostenible.
- Consideramos que ni en su diseño, ni en su gestión, ni en su planificación se ha contado con la opinión de las **personas** que la "viven".
- Pretendemos **reivindicar** nuestro papel como habitantes de las ciudades que quieren participar en las decisiones que se toman en torno a la planificación de los usos y espacios dentro de la misma.
- Tenemos ganas de crear y actuar en la ciudad, de trabajar con **nuestras manos**.
- Partimos de la idea de que el **Arte**, como acción social, es una forma de expresión no verbal que despierta la imaginación provocando sensaciones y emociones.
- Pretendemos recuperar una técnica **tradicional** que se ha abandonado y que se está olvidando.
- Queremos impulsar una **acción colectiva** abierta a todas las personas que deseen participar.

### ¿para qué?

- Para dar a conocer una forma de construcción sostenible, más económica y ecológica.
- Para aprender, sensibilizar, impactar, sorprender, concienciar, compartir, despertar los sentidos, fomentar las 6 Rs: Reflexionar, Reutilizar, Reciclar, Reparar, Reducir y Rechazar.

### ¿cómo?

Con paja, arena y cal, junto con materiales que reutilizáramos de la calle, construiríamos las esculturas.

### ¿dónde?

Las construiríamos en el C.S.O.A Fábrica de Sombreros y las expondríamos en el XVII Encuentro de Alternativas, en el Parque del Alamillo, donde se llevan a cabo talleres, actividades, exposiciones, etc., relacionadas con alternativas más sostenibles al actual modelo de vida.



### ¿cuándo?

La construcción se llevaría a cabo en las siguientes sesiones a lo largo de un mes y en los días que acordásemos para que estuvieran acabadas para la exposición en el XVII Encuentro de Alternativas en el Parque del Alamillo de Sevilla.

Una vez organizado el plan de trabajo nos pusimos manos a la obra con la creación de las esculturas. Durante varios días todas nos convertimos en escultoras y nos dejamos llevar por nuestro arte.





¿Te apetece  
sacar tu lado  
más poético?  
¡Adelante!

Los toques finales de las grandes artistas nos llevaron a un ambiente de éxtasis creativo, en el que les propusimos hacer un poema a partir de una receta secreta.

Actividad: “Ingredientes para redactar un poema”

1° línea: una palabra relacionada con el Medio Ambiente Urbano

2° línea: dos palabras que definan a la primera

3° línea: tres palabras que muestren que ocurre en la primera

4° línea: cuatro palabras que expliquen que sientes por la primera

5° línea: una palabra que sea un sinónimo para ti de la primera

Aquí compartimos contigo uno de los poemas:

“ciudad  
espacio cotidiano  
encuentros y desencuentros  
sensaciones y emociones compartidas  
hogar”

## 7.2. Encuentro

Para concluir el proyecto lanzamos una convocatoria a todos los grupos que habían participado en el mismo, así como a los colectivos y personas con las que habíamos contactado en este proceso.

Nuestro objetivo era que se conociesen e intercambiasen experiencias en torno al proyecto y al Medio Ambiente Urbano de la ciudad de Sevilla. En esta jornada presentamos el trabajo realizado por cada grupo al resto de ciudadanos y ciudadanas en el Huerto del Rey Moro, donde había una Comida Popular Ecológica organizada por El Ecolocal.

Durante el encuentro realizamos una Exposición del proyecto Medio Ambiente Urbano, mediante paneles explicativos con fotografías de cada uno de los grupos del proyecto. Fueron numerosas las personas que se interesaron por el trabajo realizado y fueron los y las protagonistas del mismo quienes tuvieron la iniciativa de presentar sus experiencias en el proceso.







## 8 Conclusiones

La evaluación general del proyecto ha sido muy positiva. Si tuviésemos que elegir cuatro palabras para definirla serían **ADAPTACIÓN, COORDINACIÓN, PARTICIPACIÓN y ACCIÓN.**

Hemos adaptado el proyecto a las necesidades e inquietudes reales de las personas participantes. Creemos que no basta con partir de la realidad de las problemáticas socioambientales percibidas por ‘especialistas’, sino que hay que partir de las ideas previas de las personas, de sus intereses e inquietudes para que el aprendizaje sea significativo y se posibilite la toma de conciencia crítica de la población sobre su realidad.

A lo largo de todo el proyecto hemos llevado a cabo una evaluación continua. Al concluir cada sesión de trabajo las participantes (niños y niñas, jóvenes, adultos y adultas) nos han dado su opinión de forma abierta y sincera sobre cómo había transcurrido la misma, qué temas les habían interesado más o sobre qué cosas les apetecía continuar profundizando.

Nos hemos adaptado a los tiempos y espacios de las personas que han participado en el proyecto. El hecho de que hayamos trabajado en (y para) el contexto cotidiano de las participantes, ha desembocado en una mayor y positiva implicación de las mismas durante todo el proceso.

En cuanto a los tiempos, la fórmula ha sido proponerles unas fechas y horas, y que por consenso decidiésemos cuáles eran más convenientes. Y ¿por qué la elección de determinados espacios de trabajo?; nos hemos metido de lleno en espacios de movimientos sociales que promueven una ciudad más habitable, más sostenible, humana y solidaria.

Consideramos que, al ser un proyecto en el que las personas actúan como voluntarias, es difícil que la impli-

cación haya sido constante durante los seis meses que ha durado el proyecto, por lo que hemos tenido que adaptarnos al número variable de personas que asistían a nuestras sesiones, sobre todo de cara al trabajo en grupo.

En todo momento hemos intentado fomentar la autonomía de los grupos de trabajo, y ha sido muy relevante la efectiva coordinación para el buen desarrollo del proyecto. En nuestro papel de coordinadoras ha sido imprescindible fomentar la sorpresa y la curiosidad de las personas hacia las sesiones futuras. Hemos conseguido que cada día fuese diferente y no hemos repetido ninguna dinámica, lo que para los grupos era un aliciente. Esta forma de trabajo la hemos mantenido tanto en cada una de las sesiones como a través del correo electrónico, ya que

durante los meses de ejecución del proyecto, todas las semanas hemos mandado un correo contando el acta de la sesión y los puntos a tratar en la siguiente. A partir de esta vía, hemos estado en contacto permanente con las participantes.

Debemos destacar que las participantes del proyecto eran de una amplia variedad de edades, pertenecían a muy diferentes ámbitos, profesiones y disciplinas. Por lo que han aportado una perspectiva multidisciplinar sobre el Medio Ambiente Urbano que ha enriquecido el proceso.

Nos parece muy importante resaltar el impacto de género: la alta participación de las mujeres, sobretodo en los grupos abiertos a toda la ciudadanía ha sido muy relevante (85% en el Grupo de Arte Orgánico y 90% en el Grupo Vallas y Enreareas). En general,

**La experiencia con este proyecto demuestra que si las personas tienen la oportunidad y encuentran el contexto adecuado para la reflexión, son capaces de adquirir y desarrollar sus propias iniciativas transformadoras hacia el cambio. Sólo así se posibilita la toma de conciencia crítica de la población sobre su realidad, su empoderamiento, el refuerzo y ampliación de sus redes sociales, su movilización colectiva y su acción transformadora.**

han sido ellas quienes han aportado mayor constancia y empeño en el desarrollo de las actividades.

En todas las sesiones hemos potenciado el trabajo en grupo, fomentando actitudes como el respeto y la empatía. Asimismo, en el desarrollo de las actividades hemos buscado no sólo un aprendizaje cognitivo, sino introducir también nuestro aspecto más emocional y actitudinal; lo que ha sido más sencillo al trabajar con mujeres, quienes tienen más facilidades para ello.

Tenemos que resaltar que Medio Ambiente Urbano ha sido un proceso más que un proyecto concreto. Es un proceso de investigación-acción-participación (IAP), y como todo proceso participativo requiere de tiempo para que se puedan respetar los ritmos de las personas implicadas.

El proyecto no acaba aquí, muestra de ello es que nos hemos puesto en contacto con agentes de transformación social y redes de personas ciudadanas implicadas activamente en la defensa de una Sevilla más sostenible. Nos hemos encontrado con una realidad de personas que están dispuestas a dedicar parte de sus esfuerzos a cambiar el modelo de vida actual que se desarrolla en la mayoría de las ciudades. Son personas de diferentes ámbitos e intereses con ganas de compartir y promover “otra ciudad”. Éste ha sido uno de los mayores logros de nuestro trabajo.

*Y esto es todo... ¡por ahora!  
¡Muchas gracias a todas por leer-  
nos y compartir estas reflexiones!*



# 9 Glosario de Iniciativas

## Grupo Vallas y Enreaeras

En el momento en el que escribimos estas páginas, este colectivo continúa con su actividad. Desde “Vallas y Enreaeras” proponen “enrearte” en sus líneas de trabajo (investigación-sensibilización-acción-participación) que son:

- Metabolismo urbano
- Espacio público urbano
- Decrecimiento

Desde estas líneas continúan realizando acciones.

**Para más información puedes contactarles en:**  
**vallasyenreaeras@gmail.com.**

## Huerto del Rey Moro (HRM)

Es un espacio que fue recuperado como patrimonio público desde los años setenta por vecinas y vecinos que se interesaron por el espacio para reivindicarlo como Espacio verde para el barrio. Su gestión depende de la Asamblea “La Noria” de amigos y amigas del Huerto del Rey Moro. Una iniciativa vecinal, abierta a todas las personas, asociaciones y colectivos que deseen participar en la misma y/o disfrutar del espacio con propuestas sin ánimo de lucro.

**Está situado en la C/ Enladrillada s/n.**

### Centro Social Ocupado y Autogestionado 'La Fábrica de Sombreros'

Centro Social Autogestionado situado en la antigua Fábrica de Sombreros. Se trata de un espacio en el que participan numerosas personas y colectivos.

Se trata de un centro de movidas políticas, sociales y culturales, espacios y tiempos abiertos a actividades de resistencia creativa. Desde el que se promueve la desintoxicación del capitalismo, donde se construye colectivamente y horizontalmente, donde son consecuentes sus ideas y las ponen en la práctica, donde las personas se cuidan y se tejen relaciones que no se basan en poder y dinero. Se trata de un centro de movimiento vecinal, para la lucha contra la especulación y contra un modelo de ciudad privatizada.

La Fábrica fue desalojada en Junio del 2009, justo cuando se cumplía un año desde que se inauguró. Una vez más, el desalojo sirvió para dar vía libre a los intereses privados y especulativos pero no acabó con las ganas de seguir con el proyecto de la Fábrica. Actualmente sus actividades siguen en marcha en distintos espacios de la ciudad.

**Para más información entra en:**  
**[www.fabricadesombreros.org](http://www.fabricadesombreros.org)**



### Programa de Huertos Escolares

Se trata de una iniciativa en la que participan alrededor de 700 niñas y niños de los colegios públicos del entorno del Huerto del Rey Moro. El proyecto lo dinamizan dos monitores de El Enjambre sin Reina. Diariamente los monitores se desplazan hasta el centro escolar, donde recogen al grupo de trabajo. Los monitores y el profesor o profesora acompañan al grupo hasta el HRM andando por su barrio, conociendo calles, plazas y gentes hasta llegar al huerto. En el huerto se realizan actividades de Educación Ambiental. Son los niños y las niñas quienes cuidan de sus bancales, preparan la tierra, siembran y recogen sus frutos.

**Para más información pásate por:  
el Huerto del Rey Moro.**

### El Ecolocal

Espacio gestionado por nuestra asociación, El Enjambre sin Reina. El Ecolocal es un Aula de Medio Ambiente Urbano, un laboratorio de inteligencia colectiva abierto a todas las personas, en el que se trabaja en torno a la información, formación, sensibilización e intercambio de experiencias socioambientales. Desde este Aula de Medio Ambiente Urbano se genera una dinámica colaborativa que desemboca en la realización de diferentes actividades de carácter socio-ambiental, donde los propios vecinos y vecinas del barrio participan en la construcción del espacio.

Además tenemos en marcha un Banco del tiempo, una tienda libre, realizamos comidas populares ecológicas, trueque y muchas cosas más...

**Para más información: [www.ecolocal.es](http://www.ecolocal.es).**

**Estamos en la Casa de la Paz, en el Barrio de San Luis  
c/ Aniceto Sáenz nº 1 - local 3 (Plaza del Pumarejo).**

# 10

**Algunos  
documentos  
interesantes**

Revistas: Cyclos, GEA, Options, Papeles.

Auge, M. (2007): “Sobremodernidad. Del mundo de hoy al mundo de mañana”. Contrastes: Revista cultural, ISSN 1139-5680, N°. 47 (Ejemplar dedicado a: Velocidad) pp. 101-107.

Borja, J. (1998): “Ciudadanía y Espacio Público”, en Pep Subirós (ed.). Ciudad real, ciudad ideal. Significado y función en el espacio urbano moderno, Barcelona. Centro de Cultura Contemporánea de Barcelona.

Encina, J., Fernández, V. y Rosa, M. (2004): “Espacio público y medio ambiente urbano”. Cuchará y paso atrás nº 8. Ed. Atrapasueños. Sevilla.

Calvo Salazar, M. (2006): “Sostenibilidad ambiental y huella ecológica en áreas metropolitanas”. Los procesos metropolitanos: materiales para una aproximación inicial / coord. por Fera Toribio, J.M (2006) , pp. 63-72.

Escaleras Reyes, J. (2005): “Identificaciones colectivas, participación social, resiliencia ecológica y desarrollo sostenible”. GISAP. Departamento de Ciencias Sociales. Universidad Pablo de Olavide. Sevilla.

González, M. (2005): “Los medios de transporte en la ciudad. Un análisis comparativo”. Ecologistas en acción. Las Palmas de Gran Canaria.

Guzmán, G., Alonso, A., Poulinquen, Y. y Sevilla, E. (1994): “Las metodologías participativas de investigación: el aporte al desarrollo local endógeno”. Instituto de Sociología y Estudios Campesinos, ETSIAM. Córdoba

Heras Hernández, P. (coord.) (1996): “Educar-Participar”, en Ciclo nº 1. GEA. Valladolid.

Heras Hernández, P. (2003): “Entretantos. Guía práctica para dinamizar procesos participativos sobre problemas ambientales y sostenibilidad”. Ed. Monociclos. GEA

Limón, D. (2002): “Ecociudadanía: participación, ética y perspectiva de género”. Diputación Provincial de Sevilla.

Martínez Villar, A. J. y Ojeda Barceló, F. (2005): “Manual de Ecología Urbana: Un acercamiento a la realidad ambiental de tu ciudad”. ECOTOPIA. Málaga.

Riechman, J. (2003): “Tiempo para la vida. Crisis ecológica en su dimensión temporal”. Ed. Del Genal.

Rodrigo, M.J. (1994a): “Etapas, contextos, dominios y teorías implícitas en el conocimiento social”. En Rodrigo, M.J. (Ed.) Contexto y Desarrollo Social. Madrid. Síntesis.

Rueda, S. (1997): “Habitabilidad y calidad de vida”. Cuadernos de investigación urbanística, N°. 42, 2004 pags. 29-34.

Rueda, S. (1996): “Metabolismo y complejidad del sistema urbano a la luz de la ecología. Ciudades para un futuro más sostenible”. Primer catálogo español de buenas prácticas. Comité Español Habita II. Madrid.

Rueda, S. (1997): “La ciudad compacta y diversa frente a la conurbación difusa”. Comité Español Habitat II, Ministerio de Fomento, 1996, pp. 69-80.

Tonucci, F. (2003): “Cuando los niños dicen ¡basta!”. Fundación Germán Sánchez Ruiz Pérez. Madrid.

Velázquez Valoria, I. (2000): “El tiempo de las cerezas. Reflexiones sobre la ciudad desde el feminismo”. Colectivo de Mujeres Urbanistas.



Asociación de Educación Ambiental  
"El Enjambre sin Reina"  
[elenjambre@gmail.com](mailto:elenjambre@gmail.com)